



**Wise
Cymru**

**Wise
Wales**

**Adroddiad
Ansawdd
Blynyddol
Arweiniad**

2018-19



Cynnwys

Trosolwg	3
Pam creu AAB?	3
Pethau i'w Hystyried	4
Penodau a Awgrymir:	
Adran 1: Rhagarweiniad	6
Adran 2: Safonau Academaidd	7
Adran 3: Pa mor effeithiol mae'r brifysgol o ran rheoli ansawdd cyfleoedd dysgu myfyrwyr?	8
Adran 4: Pa mor effeithiol mae'r brifysgol ac undeb y myfyrwyr yn gweithio gyda'i gilydd mewn partneriaeth?	9
Adran 5: Asesiad ac Adborth	10
Adran 6: Adnoddau Dysgu	Error! Bookmark not defined.
Adran Olaf: Diwedd glo	13
Llenyddiaeth Allweddol	14
Wise Cymru Funders and Partners	Error! Bookmark not defined.



Trosolwg

Croeso i'ch canllaw i gynhyrchu Adroddiad Ansawdd Blynyddol (neu 'AAB' fel y byddwn yn cyfeirio ato o hyn ymlaen), i hwyluso mynd i'r afael â materion ynghylch profiad myfyrwyr.

Bydd y canllawiau hyn yn eich cynorthwyo i lunio adroddiad yn seiliedig ar dystiolaeth sy'n cynrychioli barn myfyrwyr, a all weithredu fel man cychwyn ar gyfer deialog rhwng eich undeb myfyrwyr a'r brifysgol. Drwy wneud hynny, gall y naill ochr a'r llall weithio gyda'i gilydd mewn partneriaeth i ddatblygu atebion a fydd yn gwella'r profiad o fod yn y brifysgol i bawb, ynghyd â lledaenu'r arferion da sydd eisoes yn digwydd o fewn y sefydliad.

Pam creu AAB??

Mae Undebau Myfyrwyr yn newid ac yn datblygu'n flynyddol, wrth i bob blwyddyn academiaidd newydd weld grŵp newydd o swyddogion sabothol a cohort newydd o gynrychiolwyr cwrs; cymysgedd newydd sbon o bersonoliaethau, syniadau a chreadigrwydd. Gall hyn, fodd bynnag, fod yn heriol am dri rheswm:

1. Gall prosesau Prifysgol fod yn gymhleth i'w llywio a gall gymryd amser i ganfod pa lwybr i'w gymryd wrth fynd i'r afael â mater penodol
2. Mae casglu data am brofiad myfyrwyr yn tueddu digwydd unwaith y flwyddyn yn unig; tuag at ddiwedd y tymor
3. Unwaith y canfyddir materion, gall eu datrys fod yn broses hir – weithiau'n hirach na blwyddyn academiaidd – o ganlyniad i natur prosesau gweinyddiaeth rhai prifysgolion

Gall hyn arwain at – ac yn aml wedi arwain at – ailadroddiad rhai materion blwyddyn ar ôl blwyddyn o ganlyniad i ddiffyg parhad o un swyddog i'r nesaf, neu drafferth darganfod dystiolaeth cymhellol yn gynnwys yn y flwyddyn. Profwyd hefyd ei fod yn broblemus mewn cyfnod o adolygu ffurfiol (h.y. beth oedd yr Adolygiad Sefydliadol a'r hyn y bydd yr Adolygiad Addysg Uwch yn fuan) pan ddisgwylir i fyfyrwyr gynhyrchu Cyflwyniad Ysgrifenedig, sy'n adolygu profiad myfyrwyr dros y chwe blynedd diwethaf!

Mae'r canllaw hwn yn ceisio eich cynorthwyo chi wrth gasglu dystiolaeth yn flynyddol er mwyn cynorthwyo eich gwaith ymgyrchu ac i ddarparu gwybodaeth hirdymor hanfodol ar gyfer tîm y flwyddyn nesaf fel y gallant ddatblygu arni. Gallant naill ai parhau lle'r oeddech wedi gadael neu gymharu sefyllfaoedd er mwyn gweld yr hyn sydd wedi ei wella a lle mae angen gwaith pellach. Dylai hyn eich darparu chi hefyd ag arf pwerus i fynd at eich sefydliad ar fater sy'n codi drwy eich darparu chi â data hydredol – ciplun o'r hyn y dylai profiad myfyrwyr ymddangos blwyddyn ar ôl blwyddyn – sy'n galluogi canfyddiad tueddiadau penodol.

Mae ymgysylltiad myfyrwyr yn mynd trwy sifft ddiwylliannol yng Nghymru. Rydym nawr yn ymdrechu i roi grym i fyfyrwyr i gael arbenigedd eu hun a bod yn bartneriaid â'u sefydliad, fel y gallant ddylanwadu ar ddysgu ac addysgu'n gyfartal, yn ogystal â'u profiad yn y brifysgol. Mae AAB yn arf sy'n seiliedig ar dystiolaeth a ddefnyddir er mwyn dechrau deialog rhwng myfyrwyr a'u prifysgolion, a'u galluogi i ddiffinio'r arferion gorau a datblygu datrysiadau i faterion ar y cyd.



Pethau i'w Hystyried

Ar wahân i'r cyflwyniad a'r diwedd glo (argymhellwn eich bod chi'n cadw'r rhain yn y drefn draddodiadol) gellir trefnu'r adrannau canlynol ym mha bynnag modd sy'n cynrychioli ac yn cyfathrebu barn eich corff orau. Ceir esiamplau drwy gydol y canllaw hwn er mwyn rhoi syniad i chi sut mae ABM yn edrych ac yn teimlo, ond mae'r ddogfen yn gwbl agored i'ch dehongliad chi.

Ychydig o bethau i'w cofio wrth gynllunio ac ysgrifennu ABM:

1. Cefnogwch yr hyn yr ydych yn ei ddweud gyda thystiolaeth

- Mae hynny'n cryfhau credadwyaeth eich dogfen a gall fod yn ansoddol ac yn feintiol. Gall tystiolaeth gynnwys:
 - Cofnodion o gyfarfodydd pwyllgor staff-myfyrwyr
 - Adrodd Anecdotaidd
 - Holiaduron Ateb-Hir
 - Holiaduron gyda sgôr
 - Arolygon Barn
 - Data'r ACF
- Gan ddefnyddio safleoedd fel Survey Monkey, gallwch ddylunio'r offer casglu data eich hun er mwyn sicrhau eu bod nhw mor addas a phersonol i'ch corff ag sy'n bosib.
- Manteisiwch ar yr adnoddau sydd gennych yn barod. Gall canlyniadau'r ACF, er enghraifft, fod yn werthfawr ac maent yn hawdd i'w gweld, sy'n eich galluogi chi i ganfod tueddiadau dros gyfnod o amser.
- Fel arall, mae llawer o brifysgolion yn cynnal eu harolygon mewnol o fyfyrwyr yn barod, gall fod o gymorth i gael gafaél ar yr wybodaeth hon a'i defnyddio

2. Cadwch ofynion ac anghenion myfyrwyr wrth galon y ddogfen hon

- Ceisiwch gynnwys cymaint o fyfyrwyr â phosibl yn y broses o gynhyrchu eich AAB er mwyn sicrhau mai nhw sy'n berchen arno. Nid yn unig yw hyn yn gwneud y gorau o'r cyfle i amrywiaeth o gymunedau myfyrwyr gael dweud eu dweud, mae hefyd yn rhoi mwy o bwer a hygrdedd i'r AAB yng ngolwg y brifysgol. Mae sawl ffordd o gyflawni hyn. Gallech:
 - Ymgysylltu â llywyddion clybiau a chymdeithasau
 - Gwahodd myfyrwyr i fynychu grwpiau ffocws
 - Cynnal sesiwn Holi Cwestiynau ryngwiehtiol, llawn hwyl
 - Cyfarfod â chynrychiolwyr cyrsiau neu gynrychiolwyr cyfadrannau os yw'r rhain gennych
 - Cynnal e-arolwg ar draws yr holl sefydliad



- Ymchwilio i fodiwlau neu gyrsiau sydd wedi derbyn sgôr isel o ran adborth a chael gafael ar y dogfennau adborth lle bo hynny'n bosibl
- Grwpiau trafod ar Facebook
- Ystyriwch os gallwch fforddio cynnig cymhelliant i annog myfyrwyr i gyfranogi – byddwch yn greadigol; does dim rhaid iddi fod yn wobriannol!

3. Cynigiwch werthusiad beirniadol

- Mae 'beirniadol' yn golygu gwerthusiad teg a chytbwys.
- Mae'n bwysig asesu pa feysydd sydd angen eu gwella, ond mae hefyd yn hanfodol bwysig i ddwyn sylw at feysydd o arferion da o fewn i'r brifysgol yn ogystal.
- Peidiwch ag anghofio fod y ddogfen hon yn arf y gellir ei ddefnyddio i lobïo eich sefydliad dros newid er budd corff y myfyrwyr, ond dylid cynnal y broses mewn dull teg ac adeiladol drwy'r amser.

4. Cadwch bethau'n glir ac yn gryno

- Cadwch eich dogfen yn syml, yn strwythuredig ac yn hawdd i'w dilyn. Sawl gwaith ydych chi wedi darllen dogfen oedd y llawn jargon cymhleth a geiriau ffasiynol, a themlo eich diddordeb yn pylu?
- Nid bod yn ddogfen hir-wyntog yw'r bwriad, felly peidiwch â gofidio os nad yw'n ymddangos i fod yn ddigon hir. Sicrhewch eich bod wedi mynd i'r afael â materion sy'n allweddol i fyfyrwyr, wedi gwerthuso'n feirniadol ac wedi gwneud awgrymiadau adeiladol, wrth ddarparu tystiolaeth fel sail i'ch gwaith lle bo hynny'n bosibl.

5. Mae angen neilltuo amser ar gyfer y broses!

- Edrychwch ar eich adnoddau a'r amserlen ar gyfer cwblhau'r gwaith; allwch chi ymrwmo i dreulio dwy awr yr wythnos yn gweithio ar y ddogfen hon? Pedair awr? Gosodwch darged a chadwch ato (Bydd eich Swyddog Datblygu Wise Cymru'n ddigon bodlon i'ch helpu i gadw ar y trywydd cywir)

6. Mwynhewch y broses!

- Mae'r ddogfen hon yn arf pwerus ar gyfer creu newid – po fwyaf o ymdrech fyddwch chi'n ei wneud, y mwyaf fydd y canlyniadau cadarnhaol a ddaw yn ei sgil.
- Bydd hefyd yn allweddol yn y broses o drosglwyddo'r awenau i'r swyddogion sabothol nesaf; bydd yn rhywbeth gwerthfawr i chi adael ar eich hôl a fydd nid yn unig yn creu sail i waith swyddogion y dyfodol, ond hefyd yn darparu man cychwyn i adolygiad ffurfiol nesaf y brifysgol gan yr Asiantaeth Sicrhau Ansawdd.

Unwaith y bydd cynnwys eich AAB wedi ei gwblhau, beth am gydlynu â myfyrwyr brwd a chreadigol a'u cael i'ch helpu i'w ddylunio'n ddogfen atyniadol, hawdd i'w dilyn a chofiadwy?

Dwy enghraifft o AAB cryf wedi'i strwythuro'n ofalus gan [Brifysgol Bangor](#) a [Phrifysgol Cumbria](#).



Adran 1: Rhagarweiniad

Y Dechreuad

- Beth mae'r ddogfen hon yn gobeithio ei gyflawni?
- O ble ydych wedi casglu eich tystiolaeth?
- Faint o fyfyrwyr a gymerodd ran?
- Yn ddelfrydol, rhowch grynodedb byr o ba feysydd mae'r sefydliad yn perfformio'n dda ynddynt; maen bwysig cydnabod yr elfennau cadarnhaol, yn ogystal ag unrhyw rai negyddol.
- Os yw'n bosibl, dylech gynnwys ymateb gan lefarydd ar ran y brifysgol, ar ffurf dyfyniad, er mwyn dangos eu bod yn cydnabod unrhyw faes sydd angen eu gwella; gallwch hefyd eu hannog i wneud ymrwymiad cyhoeddus er mwyn creu newid.

Pa mor effeithiol ydy'r brifysgol wedi mynd i'r afael ag argymhellion yr adroddiad, archwiliad neu arolwg blynyddol gan fyfyrwyr blaenorol?

- Beth oedd yr argymhellion gan yr Asiantaeth Sicrhau Ansawdd? Cliciwch [yma](#) i chwilio am eich sefydliad ac i ganfod yr argymhellion o broses adolygu ffurfiol diwethaf yr ASA.
- A gafodd unrhyw beth ei wneud i fynd i'r afael â'r materion hyn?
- Os do, beth?
- Os naddo, pam felly? A wnaed ymgais? Allwch chi awgrymu strategaeth amgen/gwell?
- Os oes newidiadau neu welliannau wedi cael eu gwneud, gwerthuswch nhw!

Gwneud argymhellion a chreu pwyntiau gweithredu!

- Ar gyfer yr adran hon, gosodwch ychydig o bwytiau gweithredu cyffredinol i'w codi gyda'r brifysgol, gan ddethol y materion pwysicaf sy'n effeithio ar gorff y myfyrwyr yn ofalus.
- Gall hwn hefyd fod yn lle da i gynnwys ymateb terfynol gan lefarydd o bwys ar ran y brifysgol; bydd hyn yn dangos i'ch myfyrwyr fod y brifysgol wedi buddsoddi ym mhrofiad myfyrwyr, gan greu ymdeimlad o bartneriaeth.



Adran 2: Safonau Academaidd

Beth yw'r pynciau llosg?

- Dyma eich cyfle i gyflwyno eich tystiolaeth a'ch data i gefnogi eich datganiadau!
- Beth yw'r materion allweddol sy'n perthyn i safonau academaidd? Er enghraifft, ydy myfyrwyr yn gwybod sut i gael gafael ar adroddiadau arholwyr allanol? Ydyn nhw'n rhan o'r broses dylunio, cymeradwyo ac adolygu'r modylau a'r dulliau asesu?
- Pa newidiadau allweddol ydy'r brifysgol wedi ei wneud ers yr adolygiad diwethaf yn y maes hwn?
- Pa mor dda mae'r rhain wedi gweithio?
- Beth mae undeb/urdd y myfyrwyr yn ei argymhell i fynd i'r afael â'r materion hyn?

Enghreifftiau:

Nid oes gan y brifysgol ar hyn o bryd strwythurau mewn lle sy'n caniatáu i fyfyrwyr gyfrannu at gynllunio a chyflwyno cyrsiau academaidd.

neu

Mae myfyrwyr yn y brifysgol hon yn aelodau o'r pwyllgorau sy'n gyfrifol am gynllunio a chyflwyno cyrsiau academaidd; caiff eu barn ei hystyried ac mae'n dylanwadu ar y broses o'r dechrau i'r diwedd.

Gwneud argymhellion a chreu pwyntiau gweithredu!

- **Gosodwch bwyntiau gweithredu i'r brifysgol fynd i'r afael â nhw, e.e.**
 1. *Ysgolion academaidd i gynnwys adroddiadau arholwyr allanol ar agenda eu paneli cynrychiolwyr cyrsiau-staff, neu sicrhau fod yr adroddiadau hyn i'w gweld yn eglur ar dudalennau ysgolion unigol*
 2. *Y brifysgol i weithio gydag undeb/urdd y myfyrwyr i ddatblygu prosiect lle gall myfyrwyr gyfrannu at ddylunio, datblygu ac adolygu modylau*
 3. *Ysgolion academaidd i weithio gydag undeb/urdd y myfyrwyr i hyrwyddo rôl cynrychiolwyr cwrs, gan ddisgrifio'n fanwl sut mae cynrychiolwyr yn cyfrannu at feysydd megis y broses archwilio a byrddau astudiaethau, a.y.y.b.*
- Ymateb gan y brifysgol?

(Nodwch os gwelwch yn dda mai diben yr enghreifftiau hyn yw dangos strwythur y ddogfen yn unig – cofiwch ei theilwra i gwrdd ag anghenion a materion sy'n berthnasol i'ch myfyrwyr chi.)



Adran 3: Pa mor effeithiol mae'r brifysgol o ran rheoli *ansawdd* cyfleoedd dysgu myfyrwyr?

Beth yw'r pynciau llosg?

- Byddai hwn yn gyfle da i ddefnyddio canlyniadau blaenorol yr Arolwg Cenedlaethol o Fyfyrwyr (ACF). Er enghraifft, "yn 2011, 2012, a 2013, sgoriodd y categori ar gyfer boddhad myfyrwyr X, X a X, sy'n arwydd o batrwm penodol [rhowch enghraifft]".
- A gaiff myfyrwyr eu cynnwys yn ddigonol wrth ddarparu adborth ar eu cyrsiau?
- Ydy myfyrwyr yn cael cyfle i ddylanwadu ar wella ansawdd?
- Ydy myfyrwyr yn gwybod beth sy'n digwydd pan roddir adborth?
- Ydy'r brifysgol neu undeb/urdd y myfyrwyr yn cau'r cylch adborth?

Enghreifftiau:

Mae gan y brifysgol strwythurau mewn lle ar gyfer casglu adborth academiaidd gan fyfyrwyr; serch hynny, nid yw'r mwyafrif o fyfyrwyr yn ymwybodol o'r hyn sy'n digwydd i'r data hwn unwaith y caiff ei gasglu.

neu

Mae cynrychiolwyr y brifysgol yn mynychu cyfarfodydd cyngor cynrychiolwyr cyrsiau unwaith bob semester i ddiolch i fyfyrwyr am eu hadborth ac i adrodd yn ôl ar yr hyn sydd wedi cael ei wneud o ganlyniad uniongyrchol i'r adborth hwn.

Gwneud argymhellion a chreu pwyntiau gweithredu!

1. *Dylai undeb/urdd y myfyrwyr weithio gyda'r brifysgol i gynnal Gwobrau Dysgu dan Arweiniad Myfyrwyr er mwyn galluogi myfyrwyr i rannu'r hyn maent yn ei garu ynglŷn â dysgu ac addysgu yn y sefydliad hwn a galluogi staff i rannu arferion gorau o ran eu harddull addysgu/adnoddau dysgu arloesol*
 2. *Dylai undeb/urdd y myfyrwyr weithio gyda'r brifysgol i sicrhau fod y cylch adborth yn cael ei gau drwy gynnal sesiynau adborth yn ystod cyfarfodydd cyngor cynrychiolwyr cyrsiau*
- Ymateb gan y brifysgol?



Adran 4: Pa mor effeithiol mae'r brifysgol ac undeb y myfyrwyr yn gweithio gyda'i gilydd mewn partneriaeth?

Beth yw'r pynciau llosg?

- Oes yno gynrychiolaeth myfyrwyr cyfreithlon a dilys ar bob lefel llunio penderfyniadau o fewn y brifysgol?
- Ydy myfyrwyr yn ymwybodol o'r syniad o weithio mewn partneriaeth rhwng y brifysgol â chorff cynrychioli'r myfyrwyr, ac os nad ydynt, a fyddai'r brifysgol yn gwybod sut i fynd i'r afael â hyn?
- Pwy sy'n rheoli'r system gynrychiolaeth academaidd?
- Oes yno strwythurau mewn lle i sicrhau fod cynrychiolwyr cyrsiau'n teimlo'n gyfforddus, eu bod y cael eu parchu ac yn gwybod y rhoddi gwerth ar eu bam mewn cyfarfodydd rhwng myfyrwyr a staff, yn hytrach na chael eu hystyried i fod yn aelodau tocenistaidd o bwyllgorau ddiwallu rhyw gwota neu'i gilydd?
- Pa fath o gynlluniau mae'r brifysgol yn eu cynnig, os o gwbl, sy'n caniatáu i fyfyrwyr gyflwyno cynigion er mwyn creu newid, y gellir eu gweithredu mewn partneriaeth?

Enghreifftiau:

Yn y brifysgol hon, ystyrir myfyrwyr i fod yn ddefnyddwyr mewn trafodiad addysgol. Caiff eu hanghenion a'u dyheadau eu hystyried, gan fod y brifysgol yn ceisio sicrhau lefel uchel o foddhad ymysg cwsmeriaid. Gofynnir am adborth gan fyfyrwyr ar benderfyniadau'r brifysgol ar sail post-hoc.

neu

Mae cynrychiolaeth myfyrwyr dilys yn bodoli ar bob lefel o gyrff llunio penderfyniadau'r sefydliad. Mae myfyrwyr yn cael eu hystyried yng nghanlyniadau'r penderfyniadau sy'n effeithio'n uniongyrchol arnynt hwy, ac maent yn dylanwadu ar y prosesau hyn o'r cychwyn cyntaf.

Gwneud argymhellion a chreu pwyntiau gweithredu!

1. *Bydd y brifysgol yn sicrhau fod lle ar gael ar gyfer cynrychiolaeth myfyrwyr i ymuno â'r pwyllgorau llunio penderfyniadau ar bob lefel o'r sefydliad os nad yw hyn yn bodoli eisoes*
 2. *Dylai'r brifysgol greu system lle caiff myfyrwyr eu hannog i gyflwyno cynigion ar gyfer newid a lle bo hynny'n bosib, annog myfyrwyr i gydweithio â staff y brifysgol i weithredu'r newidiadau hyn gyda'i gilydd*
 3. *Cynorthwyo undeb y myfyrwyr mewn trefnu Gwobrau Dysgu dan Arweiniad Myfyrwyr, er mwyn caniatáu i fyfyrwyr ganmol yr hyn maent yn ei garu ynglŷn â dysgu ac addysgu yn y brifysgol, er mwyn dangos gwerthfawrogiad o, a lledaenu, arferion gorau.*
- Ymateb gan y brifysgol?



Adran 5: Asesiad ac Adborth

Beth yw'r pynciau llosg?

- Mae hwn yn lle delfrydol i ddefnyddio hynny o dystiolaeth y gallwch gael gafael amo – pethau fel canlyniadau'r ACF; mae holiaduron Survey Monkey yn ddelfrydol ac yn hawdd eu defnyddio
- Beth yw polisiâu ffurfiol y brifysgol ynglŷn ag adborth ar assesuadau? Ydyn nhw'n cael eu dilyn ar hyn o bryd?
- Pa gwestiynau dderbyniodd y sgôr isaf?
- Pa gwestiynau dderbyniodd y sgôr uchaf? Eto, cofiwch gydnabod canlyniadau cadarnhaol lle maent yn bodoli!

Enghreifftiau:

Nid oes gan fyfyrwyr unrhyw lais mewn dylunio a gweithredu dulliau asesu.

neu

Mae'r brifysgol yn cadw at bolisi adborth llym ac amserol ar waith a gyflwynwyd gan fyfyrwyr, ac mae myfyrwyr yn fodlon â hyn

Gwneud argymhellion a chreu pwyntiau gweithredu!

1. *Cytundeb rhwng y brifysgol ac undeb/urdd y myfyrwyr ar amserlen ar gyfer adborth asesuadau ac ymgorffori hyn i mewn i siarter/cytundeb partneriaeth y sefydliad*
- Ymateb gan y brifysgol?



Adran 6: Adnoddau Dysgu

Beth yw'r pynciau llosg?

- Beth ydyn ni'n ei olygu wrth adnoddau dysgu? Gallai'r rhain gynnwys:
 - Labordai
 - cyfleusterau TechGwyb
 - llyfrgelloedd
 - manau astudio tawel
 - mynediad i ddeunydd darllen prin neu arbenigol
 - wasanaethau cymorth astudio
- Eto, defnyddiwch eich ystadegau i ddisgrifio tueddiadau diweddar
- Beth oedd y teimlad cyffredinol yn ystod y blynyddoedd diweddaraf?
- Sut mae myfyrwyr yn teimlo ar hyn o bryd?
- Beth yw'r prif feysydd o bryder?
- Beth mae'r brifysgol yn ei wneud eisoes, ac ydy hyn yn gweithio?
- Beth mae undeb/urdd y myfyrwyr yn ei argymhell er mwyn i bethau wella?

Enghreifftiau:

Mae adnoddau llyfrgell ar gyfer rhai pynciau arbenigol yn gyfyngedig iawn, gyda myfyrwyr yn gorfod aros amser hir i gael mynediad i'r defnyddiau hyn.

neu

Mae recordio darlithoedd bellach yn gyffredin, sy'n sicrhau bod myfyrwyr sy'n methu mynychu rhai darlithoedd oherwydd rhesymau personol neu amgylchiadau na ellid eu rhagweld, yn dal i allu cael y profiad dysgu ac addysgu yn ei gyfanrwydd.

Gwneud argymhellion a chreu pwyntiau gweithredu!

1. *Dylai undeb/urdd y myfyrwyr weithio gydag adran TechGwyb y brifysgol i wella cyfleusterau lle bo hynny'n bosibl, ar sail yr adborth gan gynrychiolwyr cyrsiau*
 2. *Dylai undeb/urdd y myfyrwyr weithio gyda'r brifysgol i werthuso llyfrgelloedd a sicrhau fod darpariaeth ddigonol ar gyfer myfyrwyr sy'n astudio pynciau arbenigol*
- Ymateb gan y brifysgol?



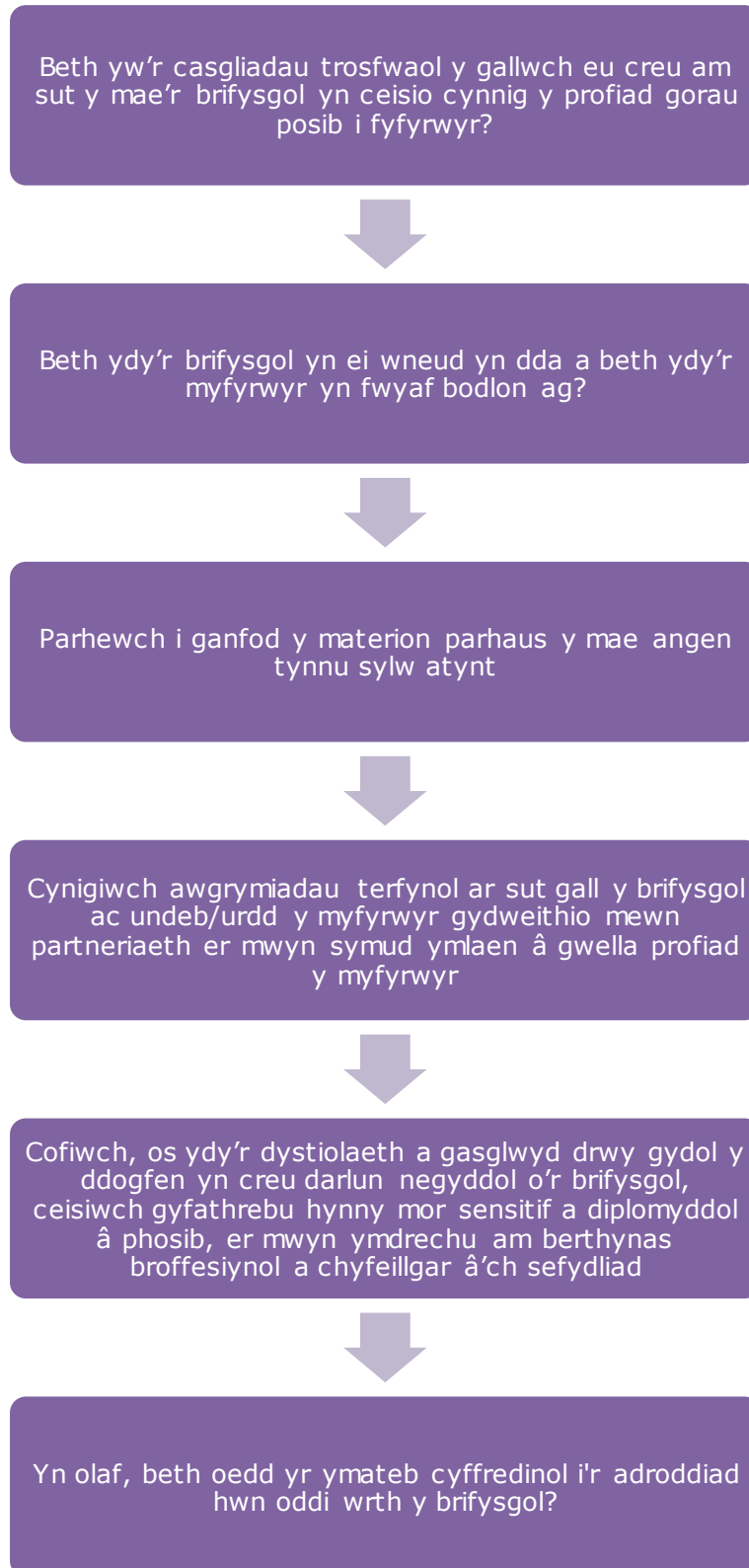
Gallai teitlau'r adrannau eraill gynnwys:

- Darpariaeth ac Orlau Agor Llyfrgelloedd
- Cyfathrebu Rhyngadrannol ar gyfer Myfyrwyr Anrhydedd Ar y Cyd
- Gwybodaeth Gyhoeddus a ddarperir gan y Brifysgol: Pa mor gywir ac addysgiadol yw hi?
- Darpariaeth y wybodaeth sy'n gysylltiedig â chostau cwrs, pa mor glir yw hi?

Byddwch yn debygol o gael lluo o wybodaeth i gael ysbrydolaeth ohoni, felly does dim pwysau arnoch i ddewis teitlau'r adrannau a enwyd uchod; dewiswch y topigau mwyaf addas sy'n adlewyrchu barn eich corff.



Adran Olaf: Diweddglo





Llenyddiaeth Allweddol

- [Undeb Myfyrwyr Prifysgol Cumbria Adroddiad Blynyddol](#)
- [Undeb Myfyrwyr Prifysgol Bangor Datganiad Blynyddol 2013](#)
- [HEFCW canllawiau ar arferion gorau mewn cyllido undebau myfyrwyr effeithiol, democrataidd, a chynrychiolaeth myfyrwyr](#)
- [HEFCW darpariaeth o wybodaeth ar gyfer myfyrwyr ar gost astudio](#)
- [Partneriaeth ar gyfer Addysg Uwch yng Nghymru](#)